



Spring Council Meeting ***Réunion du Conseil du Printemps***

May 16, 2024

Le 16 mai, 2024

Funded by:

Financé par :



Immigration, Refugees
and Citizenship Canada

Immigration, Réfugiés
et Citoyenneté Canada

Welcome

Bienvenue

Ronnie Haidar, WE LIP Chair
University of Windsor

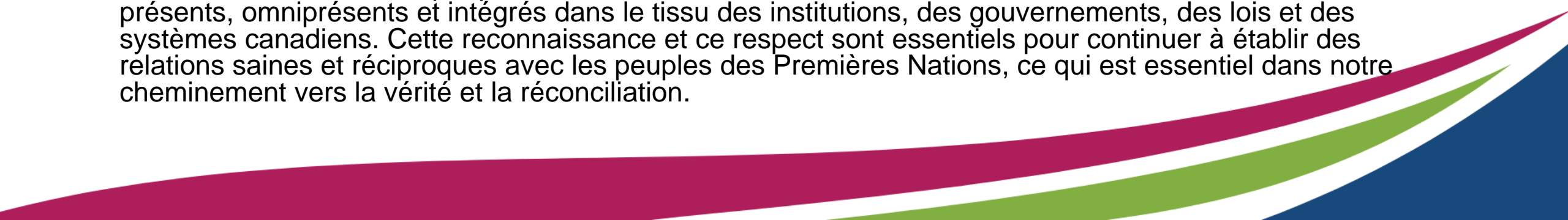


Reconnaissance du territoire

Nous tenons à reconnaître que le territoire sur lequel le Partenariat local d'immigration de Windsor Essex (PLI WE) et ses organisations membres travaillent et se rassemblent comprend les territoires traditionnels de la Confédération des Trois Feux composée des Nations Ojibway, Odawa et Potawatomi et le territoire et les eaux ancestraux et non cédés de la Première Nation de Caldwell dont le peuple est le peuple originel de l'île Pelée et de la Pointe-Pelée.

Les nations Ojibway, Odawa et Potawatomi ont convenu de partager ce territoire avec la Couronne britannique par le biais du traité de 1790 appelé Achat McKee/Traité de Détroit. Ce territoire abrite les Anishnaabeg qui sont représentés par la Première Nation de Walpole Island et les Lunaapeew qui sont représentés par la Nation du Delaware.

Cette reconnaissance vise à montrer la reconnaissance et le respect des peuples des Premières Nations et de leur présence sur ces terres dans le passé et le présent. Le PLI WE reconnaît en outre que les impacts de la colonisation sur les peuples des Premières Nations, des Inuits et des Métis de ce territoire sont très présents, omniprésents et intégrés dans le tissu des institutions, des gouvernements, des lois et des systèmes canadiens. Cette reconnaissance et ce respect sont essentiels pour continuer à établir des relations saines et réciproques avec les peuples des Premières Nations, ce qui est essentiel dans notre cheminement vers la vérité et la réconciliation.



L'équipe exécutive 2024-2025

Président Ronnie Haidar, University of Windsor

Vice-Présidente Dr. Riham Al-Saadi, Transparency Counselling Services

Membre éloigné Hussein Kawas, Conseil Scolaire Catholique Providence

Membre éloignée Yasmine Joheir, Centre communautaire francophone Windsor Essex Kent

Membre éloignée Rama Musharbashi-Kovacs, Windsor-Essex Catholic District School Board



Élection pour Membre Éloigné(e)

- Les élections auront lieu à l'automne
- Termes de référence
 - Joindre le comité de révision des termes de référence

Projets 2024-2025

PRIORITÉ 1 : Établir et maintenir un conseil de partenariat inclusif

- 6 réunions du comité exécutif et 4 réunions du conseil

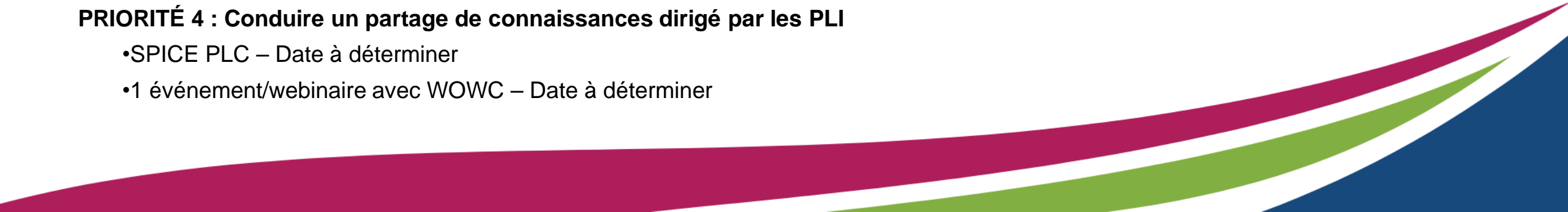
PRIORITÉ 2 : Mener ou sous-traiter des recherches sur les besoins des nouveaux arrivants et les lacunes de la communauté. Utiliser la recherche pour établir un plan stratégique visant à identifier les priorités communautaires

- Groupe de travail des étudiants internationaux - une nouvelle enquête
- Travail en cours avec l'Université de Windsor et PRESMA

PRIORITÉ 3 : Soutenir la mise en œuvre dirigée par les membres de plans d'action tirant parti des connexions communautaires et de la technologie

- Les nouveaux arrivants explorent les emplois en demande à Windsor-Essex – un comité de planification organisera une conférence - le 9 octobre
- Événements de diffusion de données – Date à déterminer
- Salon de la santé des Caraïbes – 26 mai

PRIORITÉ 4 : Conduire un partage de connaissances dirigé par les PLI

- SPICE PLC – Date à déterminer
 - 1 événement/webinaire avec WOWC – Date à déterminer
- 

Projets 2024-2025

PRIORITÉ 5 : Travailler en partenariat sur des campagnes locales, des dialogues communautaires axés sur l'anti-discrimination ou la sensibilisation à la diversité culturelle

- Campagne WEbelong – WE LIP pour héberger un podcast
- Adopter des approches antiracistes dans les processus d'intégration des immigrants et des réfugiés à Windsor-Essex – 5 juin

PRIORITÉ 6 : Travailler en partenariat sur les activités liées à l'attraction et à la rétention des nouveaux arrivants

- Journée de la sécurité publique – 15 septembre
- 

Centre des parcs urbains nationaux

Hannah Ruuth & Safa Youness
Windsor Law Centre for Cities





Welcome to the University of Windsor
National Urban Park Hub

Canada's first research, teaching and community engagement project
focused on the creation of national urban parks.

Reconnaissance du territoire

Nous reconnaissons avec gratitude la terre, l'air, l'eau, le feu et tous les êtres de la création qui nous soutiennent. Nous honorons les relations de longue date de nombreux Premiers Peuples avec ce lieu depuis des temps immémoriaux (y compris les peuples Anishnaabe, Haudenosaunee, Lunaapee et Huron/Wendat). Nous reconnaissons les méfaits coloniaux. Nous nous engageons à des relations renouvelées et respectueuses avec les gens, la nature et ce lieu.



Définir nos intentions

Parcs Canada

- *171 lieux historiques nationaux*
- *47 parcs nationaux*
- *5 aires marines nationales de conservation*
- *1 parc urbain national et plus en route !*



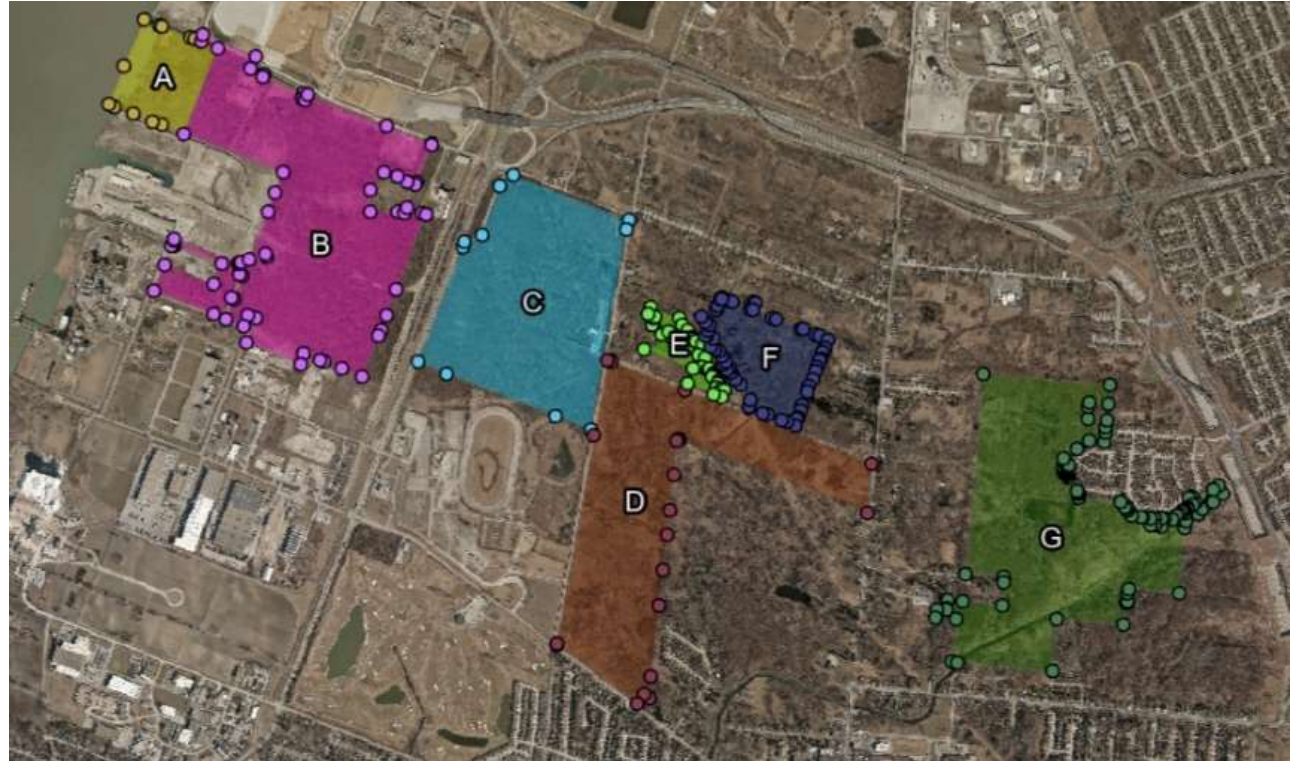


L'histoire de la dépossession et de la conservation à Parcs Canada

Accès à la nature

Nouveaux arrivants et accès équitable à la nature :

- *63 % des répondants de l'enquête ont dit que leur parc préféré étaient situés dans leur quartier*
- *52 % des immigrants nouvellement arrivés (soit 11 103 personnes) vivent dans des zones où des investissements plus importants dans les parcs pourraient améliorer l'équité à Windsor*



*Conservation de la nature
en zone urbaine et
protection de la
biodiversité*



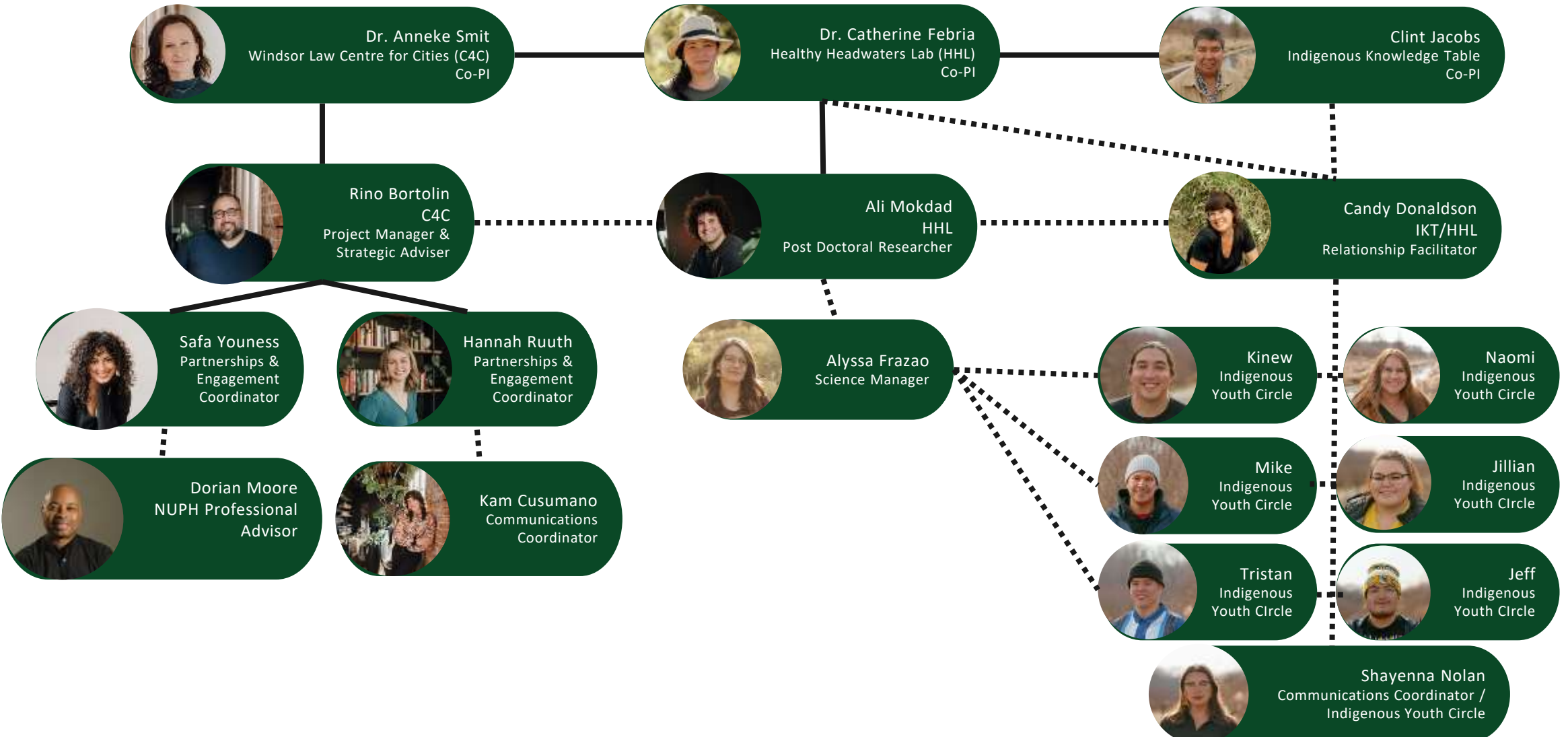
*Fournir un accès à la
nature aux communautés et
améliorer les espaces verts
urbains pour la
conservation et de plaisir
public*

*Faire progresser la
réconciliation avec les
peuples autochtones*



Comment Windsor est différent









A lush green forest with a dirt path winding through it. The path is made of brown earth and is surrounded by vibrant green foliage and trees. The scene is bright and natural, with sunlight filtering through the leaves.

“
*“Coeur vert qui bat, pompant la
nature dans la ville environnante”*

- Patrick Barkham, The Guardian

Activités de recherche et d'engagement

- *Diffusion d'enquêtes*
- *Visites du parc urbain national proposé*
- *Activités de création-de-lieux dans les espaces verts locaux*
- *Présentations de groupes communautaires*
- *Programmation pilote*
- *Participation aux Assemblées Publiques*
- *Participation à des focus groupes sur les relations avec la Nature*

L'impact de votre implication

Nous prévoyons de partager nos recherches des manières suivantes :

- Communiquer verbalement les commentaires sur les politiques lors de réunions bihebdomadaires avec Parcs Canada*
- Partager des documents de politique avec Parcs Canada, la Ville de Windsor et d'autres municipalités*
- Accueillir et participer à des séminaires de recherche*
- Publication d'articles évalués par des pairs*

Où vous entrez

- *Quelles parties du projet vous intéressent ?*
- *Comment pouvons-nous vous aider à développer votre relation avec la Nature ?*
- *Travailler ensemble*



Rester en contact

Instagram: @wl_centreforcities

Facebook: Centre for Cities - C4C

Twitter: @UWcities

Emails:

Hannah.Ruuth@uwindsor.ca

Safa.Youness@uwindsor.ca

PAUSE

Nous vous encourageons à prendre le temps de sortir et de réseauter ! (10 minutes)



50 années de conservation

Danielle Stuebing

*Essex Region Conservation Authority
(ERCA)*

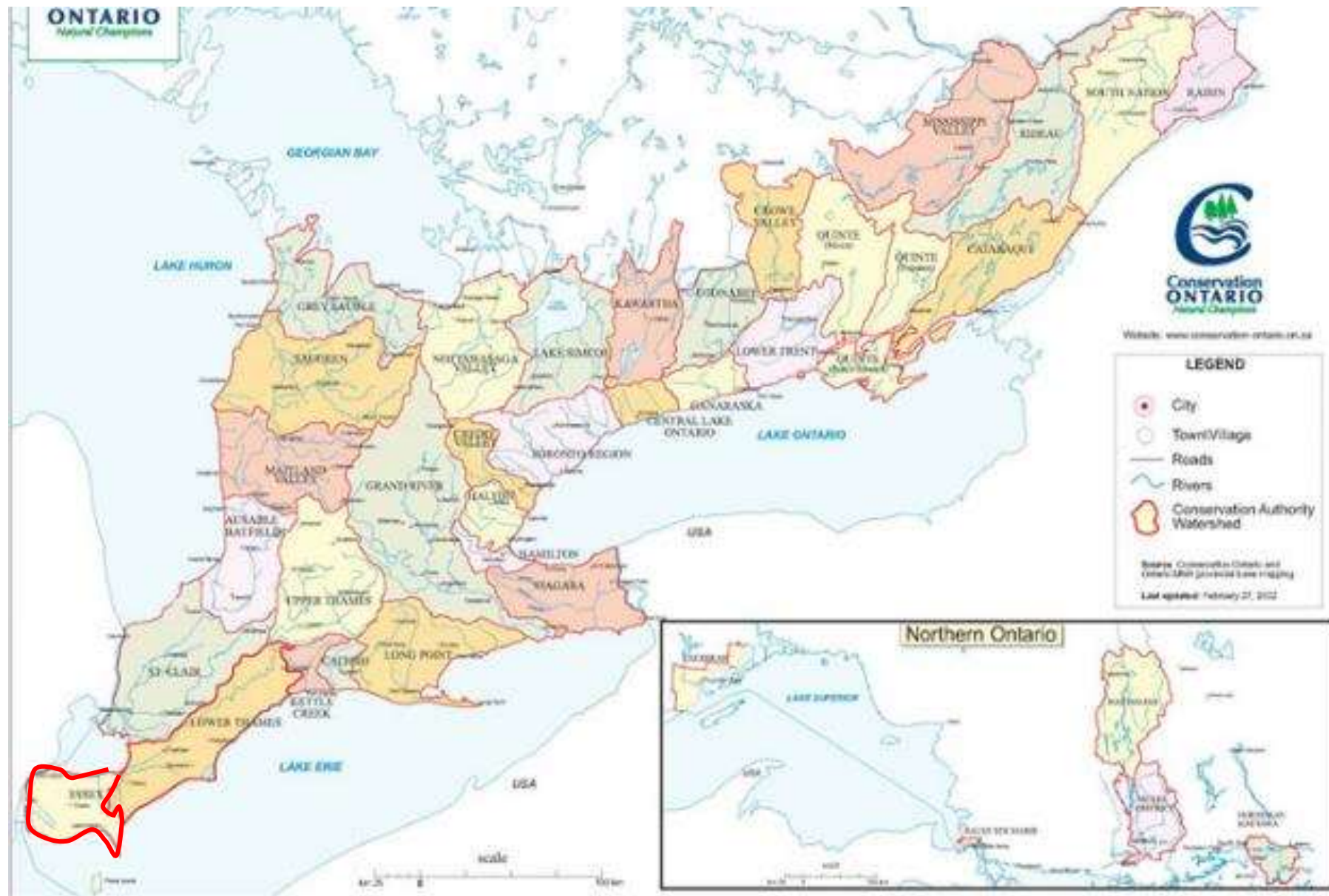


50 Années de Conservation



Essex Region
Conservation Authority
sustaining the place for life

Les offices de protection de la nature



- Premièrement établi en 1946
- ERCA était l'avant-dernière OPN créée en 1973
- 90 % des 12 millions d'habitants de l'Ontario vivent dans un bassin versant géré par un office de protection de la nature.

•

Les bassins hydrographiques



Les offices de protection de la nature sont des organismes de gestion des ressources des bassins hydrographiques qui se consacrent à la conservation, à la restauration et à la gestion des ressources naturelles de l'Ontario.



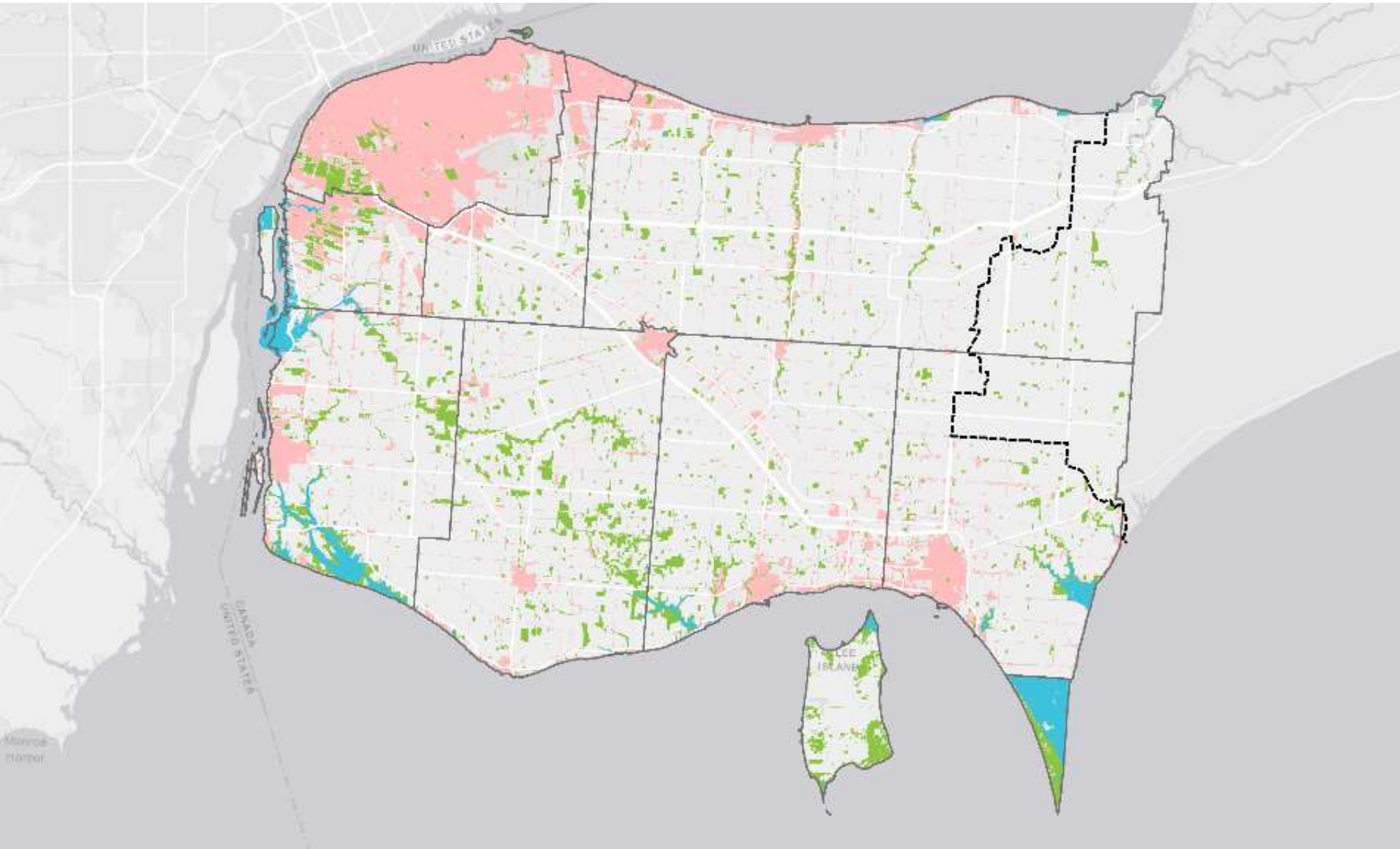
Un bassin versant est la superficie de terre drainée par une rivière, un ruisseau, un ruisseau ou un lac.

Une approche par bassin versant signifie prendre en compte l'ensemble de l'écosystème lors de la prise de décisions.

Les bassins hydrographiques dans la région d'Essex



L'utilisation des terres dans la région d'Essex



Mettre cela tout ensemble



Quelques faits saillants



- *17 zones de conservation accessibles au public*
- *100 km de sentiers*
- *Plus de 4 200 acres de terres protégées*
- *L'une des premières offices à entreprendre une cartographie complète du remblai et des limites de crue du littoral.*
- *Planté près de 7 millions d'arbres*
- *Formé plus de 350 000 étudiants*
- *Rivière Détroit – Rivière du patrimoine canadien*
- *Bassin hydrographique ouest du lac Érié – Zone naturelle prioritaire*

Zones de conservation et nos sentiers



ERCA Conservation Areas & Greenway Trails Map

Conservation Areas

- | | | |
|--------------------|-------------------------------|----------------------------|
| 1. Devonwood | 7. Hillman Marsh | 12. John R. Park Homestead |
| 2. McAuliffe Woods | 8. Andrew Murray O'Neil Woods | 13. Holiday Beach |
| 3. Maidstone Woods | 9. Stone Road Alvar | 14. Big Creek |
| 4. Ruscom Shores | 10. Cedar Beach | 15. Petite Côte |
| 5. Tremblay Beach | 11. Cedar Creek | |
| 6. Kopegaron Woods | | |

Greenway Entrances (CEs)

- | | |
|-------------------------------------|---|
| 16. Caesars Windsor CE | 21. WFCU Credit Union CE |
| 17. Harrow Rotary CE | 22. Tilray Brands Plant Positivity CE |
| 18. Schwab Farms CE | 23. Windsor Essex Community Foundation CE |
| 19. Kingsville Train Station CE | 24. Sadler's Pond CE |
| 20. Colasanti's Tropical Gardens CE | 25. Rotary (1918) Centennial Hub |

To learn more about things you can see and do at each area, visit: essexregionconservation.ca/conservation-areas/

Routes

- Rotary (1918) Centennial Hub 
- Cypher Systems Group Greenway 
- Chrysler Canada Greenway 



Map based on CWATS Transportation Map

Points saillants des domaines de programme



- *Protéger les personnes et la propriété des inondations et de l'érosion*
- *Aménagement du territoire*
- *Protection des sources d'eau potable*
- *Recherche et surveillance de la qualité de l'eau*
- *Plantation et restauration d'arbres*
- *Systèmes d'Information Géographique*
- *Zones de conservation et sentiers*
- *Acquisition de terrains pour protection/restauration*
- *Intendance communautaire*
- *Éducation à la conservation*
- *Meilleures pratiques de gestion agricole*



Efforts de restauration

- **Projets de restauration de l'habitat**
 - *Plantation d'arbres*
 - *Création de prairie/pré*
 - *Amélioration et création de zones humides*
- **Projets de meilleure gestion agricole**
 - *Brise-vent/zones tampons gazonnées*
 - *Chutes de roche*
 - *Cultures de couverture*
 - *Plans de nutriments pour les cultures*



The logo features a stylized blue water drop on the left, with a green leaf-like shape inside it. To the right, the words "Watershed" and "Report Card" are stacked in a bold, sans-serif font. "Watershed" is in blue and "Report Card" is in green.

Watershed Report Card



Bulletin de Bassins Hydrographiques



Eaux souterraines



Conditions forestières



*Les eaux de
surface*



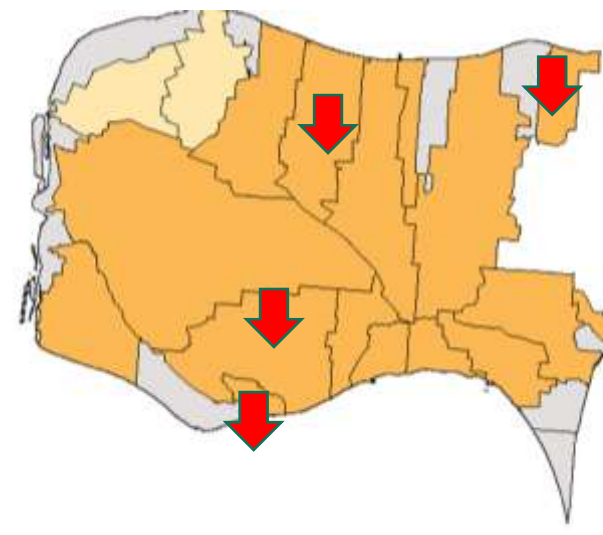
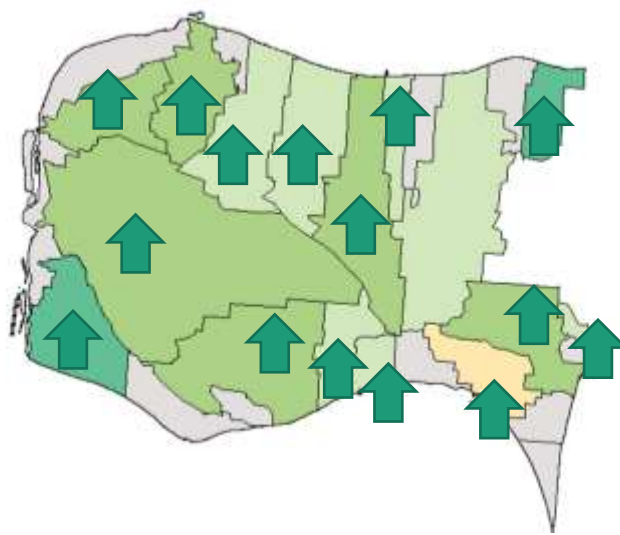
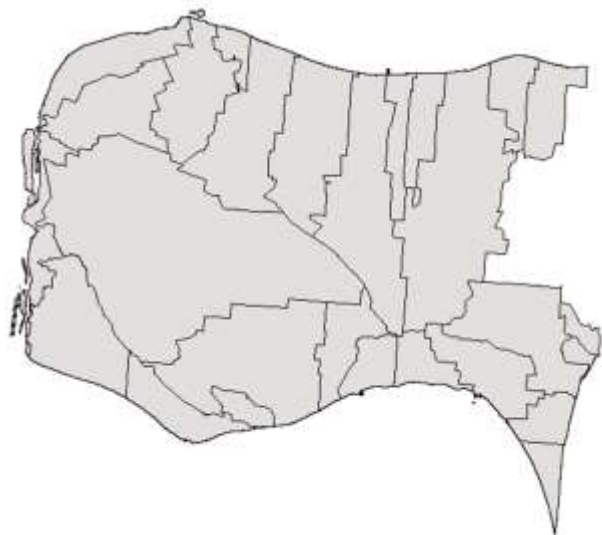
Efforts de restauration

Benthique

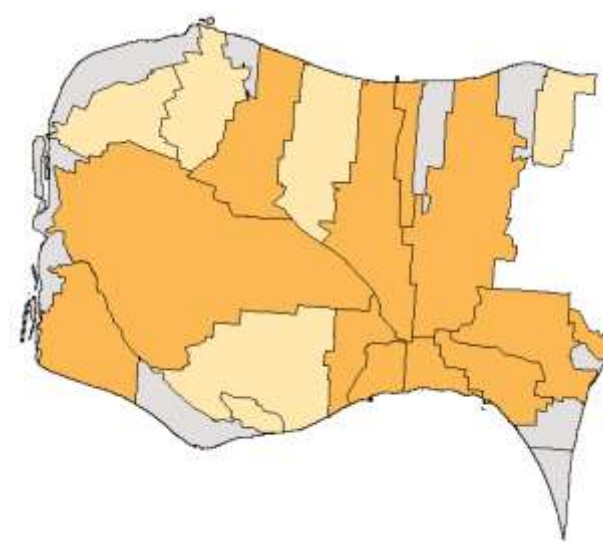
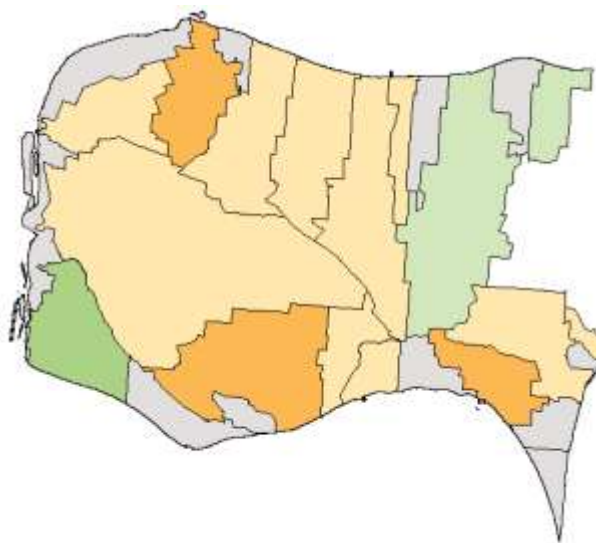
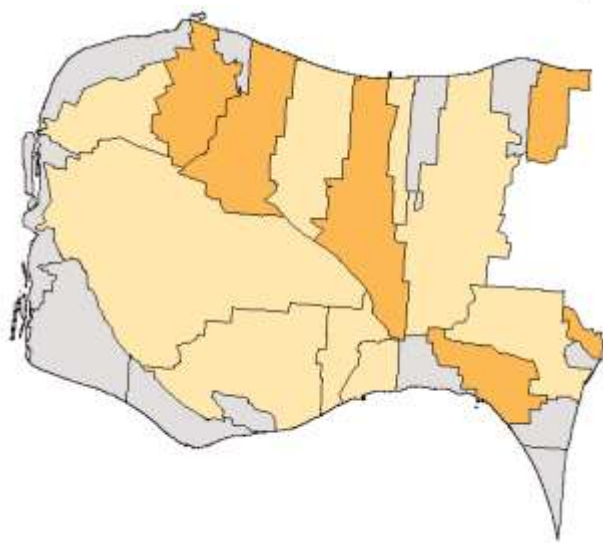
E.Coli

TP

2022



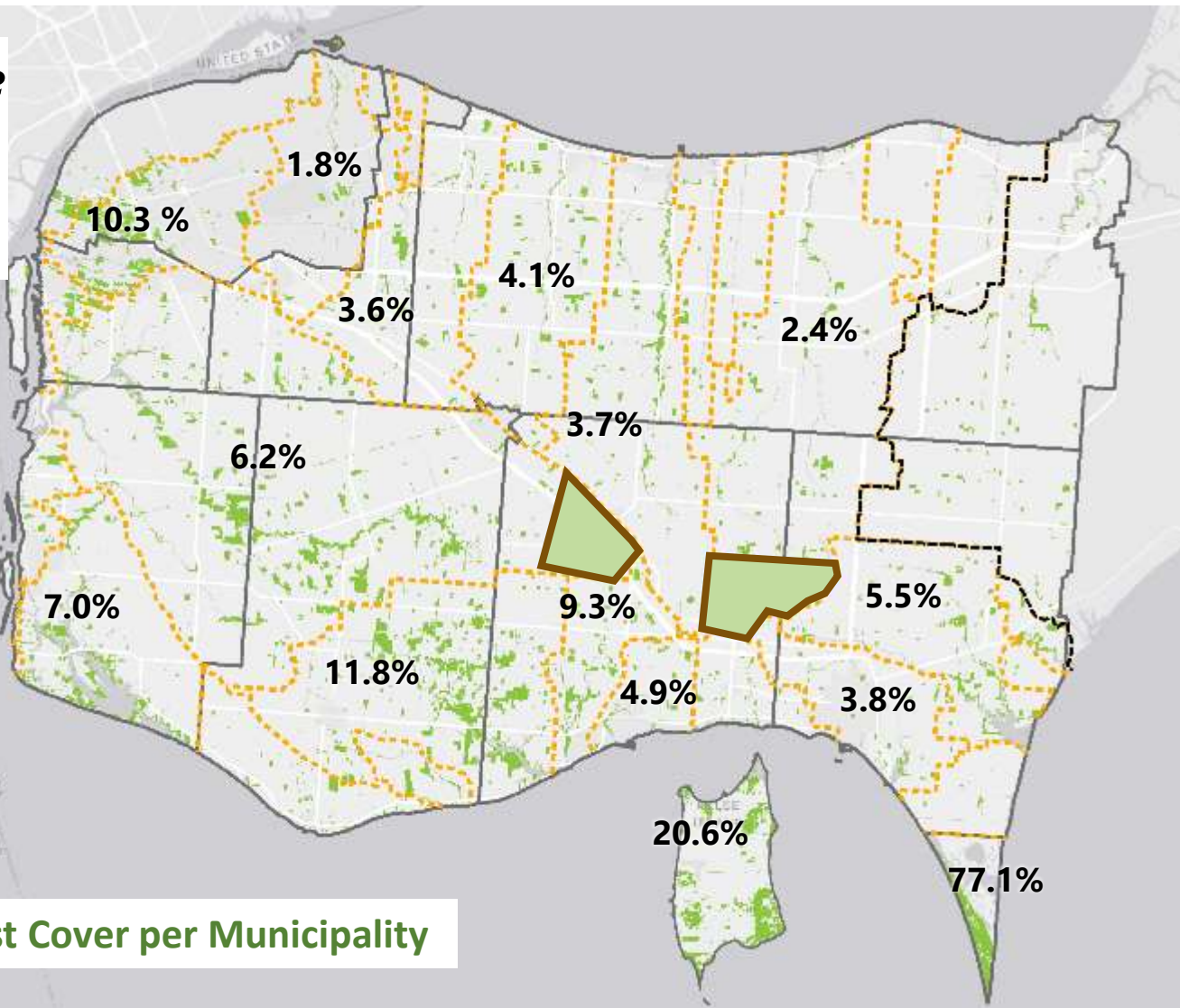
2017



Conditions forestières



Pourcentage de Couverture forestière



8.5% - Forest Cover per Municipality

- 8,5% de notre région est à l'état naturel
- Objectif de l'ONU : 12 %
- Environnement Canada : 30 %

Impacts des projets de loi 229, 23



Catégorise les services en Obligatoires et Non-Obligatoires

Obligatoire :

- *Gestion des risques naturels / atténuation et protection des risques*
- *Contrôle des inondations et de l'érosion*
- *Gestion des terres appartenant aux offices de protection de la nature*
- *Protection des sources d'eau potable (en vertu de la Loi sur l'eau saine)*
- *Surveillance de la qualité de l'eau limitée au Réseau provincial de contrôle de la qualité de l'eau (9 emplacements dans la région de Windsor-Essex)*

Impacts des projets de loi 229, 23



Non-Obligatoires:

- Restauration sur des terrains n'appartenant pas à l'ERCA*
- Surveillance de la qualité de l'eau à l'échelle régionale*
- Activités récréatives nécessitant du personnel (e.g. – Holiday Beach)*
- Opérations de musées*
- Sensibilisation/intendance communautaire*
- Événements spéciaux*
- Sensibilisation agricole*

Tous nécessitent des accords avec chaque municipalité pour que le financement continue, ou doivent être financés séparément.

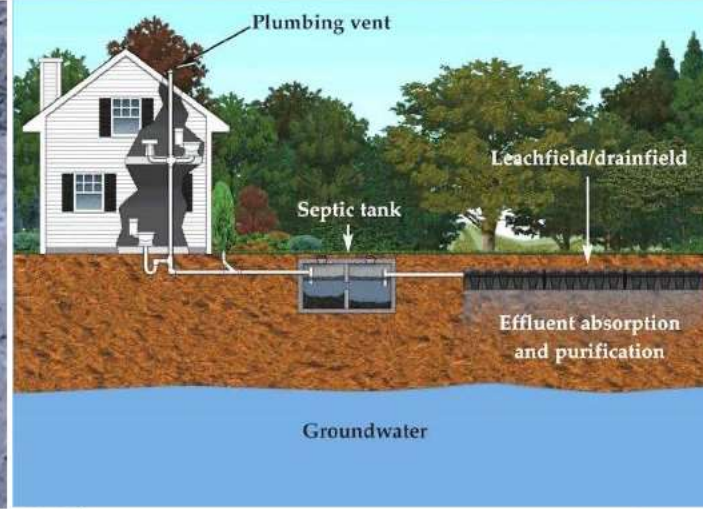
Aussi, le Projet de loi 23 INTERDIT spécifiquement aux offices de protection de la nature de fournir des conseils aux municipalités sur les questions liées au Patrimoine Naturel.

Fondation pour la conservation de la région d'Essex



- *Créé en 1977*
- *Collecte des fonds pour les efforts de conservation régionaux*
- *Quatre piliers de collecte de fonds :*
 - *Verdir notre région et agir pour le climat*
 - *Relier notre région par des sentiers*
 - *Inspirer les générations futures grâce à l'éducation à la conservation*
 - *Préserver notre patrimoine à la John R. Park Homestead*
- *Des succès – uniquement possibles avec des partenaires généreux ! Système de voies vertes et entrées communautaires, LaSalle Woods, Rotary Legacy Forest, Solcz Family Foundation Forest, Centre de conservation de John R. Park Homestead... et la liste est longue !*

Comment pouvons-nous tous avoir un impact ?





Merci!

Programmes et services "Familles en santé"

Janet Mullen & Shelley Dunn
Windsor–Essex County Health Unit





Département Familles en Santé

Programmes et services: un bref aperçu

Healthy Babies Healthy Children (HBHC)

Bébés en bonne santé. Enfants en bonne santé

Un programme gratuit et volontaire offert par les bureaux de santé publique en collaboration avec les hôpitaux et les partenaires.

Aide les familles à découvrir :

- ✓ *grossesse et accouchement en bonne santé*
- ✓ *comment se connecter avec leur bébé*
- ✓ *comment soutenir la croissance et le développement de leur bébé*
- ✓ *l'allaitement, l'alimentation et une alimentation saine*
- ✓ *prendre soin de lui et de sa famille*
- ✓ *services communautaires (p. ex. logement, accès à la nourriture, soutien à l'établissement)*

La vision de HBHC

- *Chaque enfant à risque (de la période prénatale à la transition vers l'école) en Ontario se verra offrir des possibilités de réaliser son potentiel optimal.*
- *Le programme est conçu pour garantir à tous les enfants un bon départ dans la vie.*



Le but de HBHC

Promouvoir la croissance et les développements physiques, cognitifs et psychosociaux optimaux chez les enfants à risque

(HBHC Document Guide)



- *Dépistage universel*
- *Évaluations et interventions ciblées*

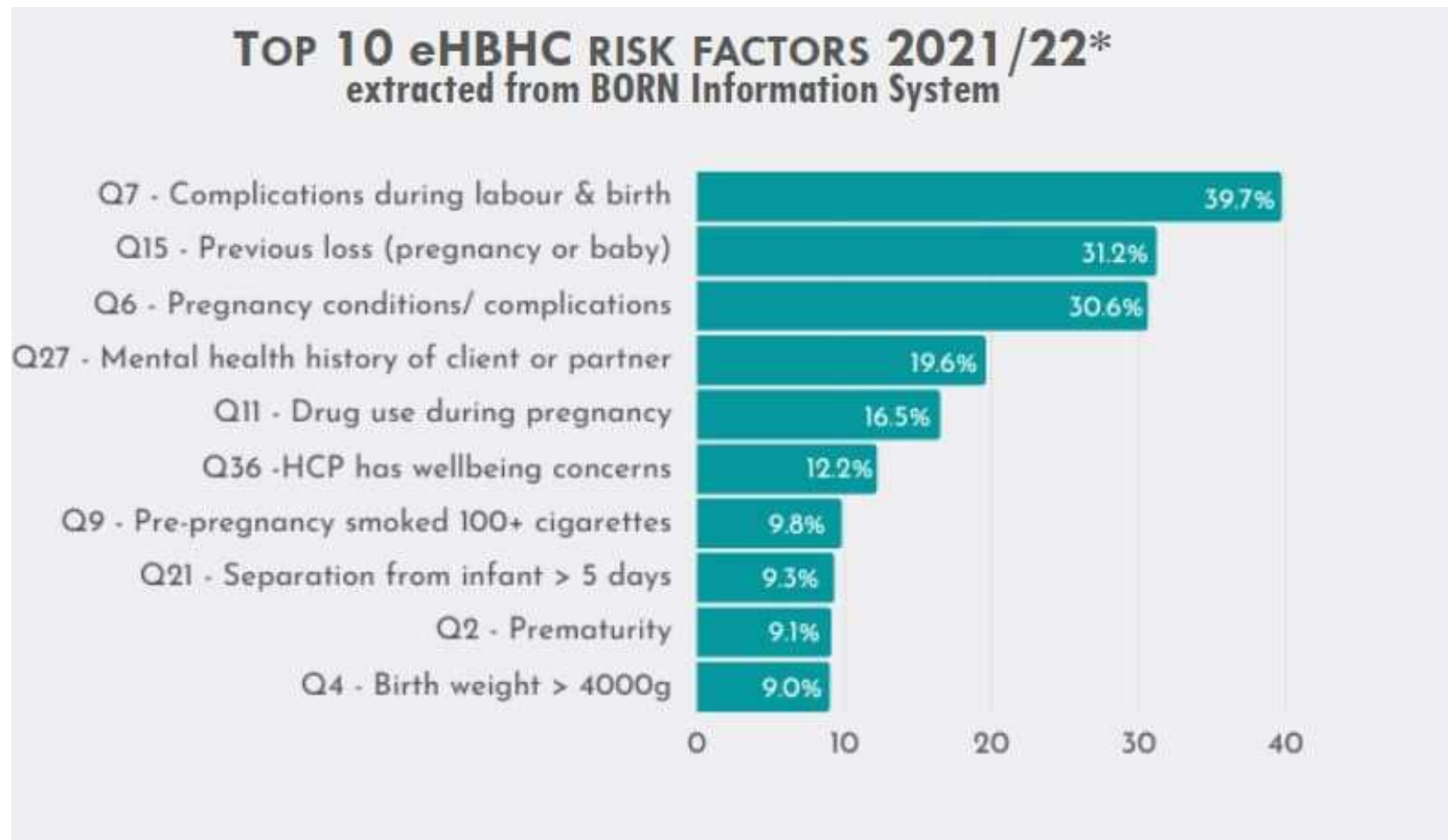


À travers le dépistage HBHC, nous savons:

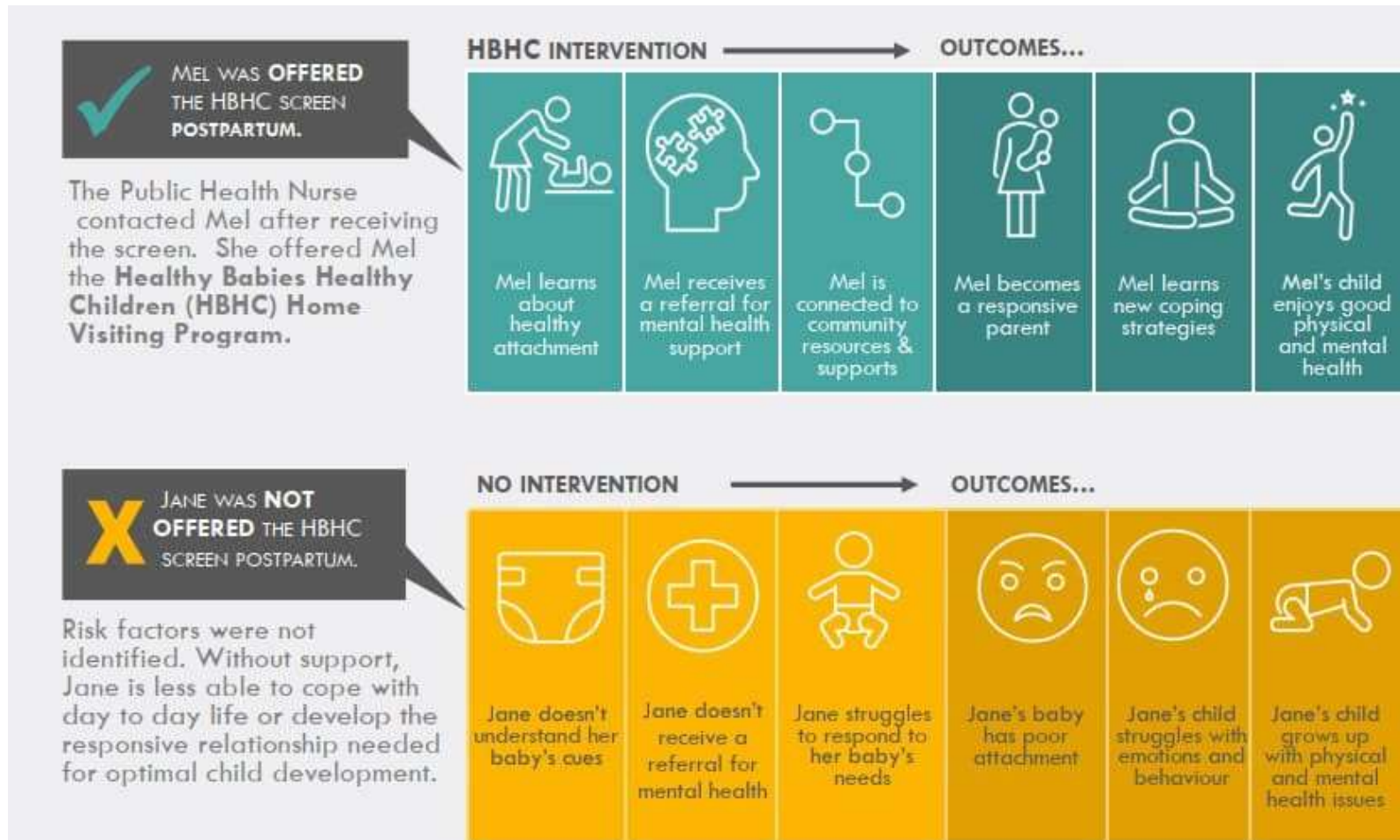
- 60 % des familles ontariennes présentent des facteurs potentiels qui peuvent avoir une incidence sur le développement sain des enfants*
- 15 % ont plus de 5 facteurs de risque*



Top 10 des facteurs de risque identifiés par HBHC 2021/22



Avantages de l'intervention HBHC



Équipe Multidisciplinaire de HBHC

- *Infirmières (rôle de gestionnaire de cas)*
- *Infirmière praticienne*
- *Visiteurs de maisons familiales*
- *Travailleuse Sociale (SDOH)*
- *Consultantes en lactation*

Objectifs du plan de services familiaux axés sur le client

<i>Santé prénatale optimale</i>	<i>Maintien efficace de l'allaitment</i>
<i>Parentalité positive</i>	<i>Achement sain</i>
<i>Croissance et développement optimaux</i>	<i>Environnement sur</i>
<i>Relations saines</i>	<i>Soins personnels parentaux</i>
<i>Santé parentale optimale</i>	<i>Independent Life Skills</i>
<i>Nutrition saine et sécurité alimentaire</i>	<i>Stabilité financière</i>
<i>Stabilité du logement</i>	<i>Formation continue et formation professionnelle</i>
<i>Établissement efficace et adaptation culturelle</i>	<i>Gestion efficace des addictions et des dépendences</i>

Ce que nous faisons

- *Accès à l'information et aux ressources*
- *Identification précoce et intervention, dépistage et évaluation*
- *Visite à domicile en famille recomposée*
- *Coordination des services*
- *Orientation vers les services communautaires*



Le rôle des travailleu(rs/ses) sociaux

Pour apporter un soutien dans les domaines suivants :

- *Situation socio-économique, y compris les ressources financières et le logement*
- *Éducation*
- *Emploi*
- *Règlement d'immigration*

Comment vos clients peuvent accéder à HBHC

- *Auto-référence- appelle le Healthy Families Hotline 519-258-2146 ext. 1350*
- *Formulaire de référence en ligne pour les agences et auto-références disponibles on wechu.org/parents*



Online Referral Form

Ressources promotionnelles pour les clients



**HEALTHY
BABIES
HEALTHY
CHILDREN**

We're here to help!

519-258-2146 ext. 1350
Monday to Friday
8:30 a.m. to 4:30 p.m.



Scan this code to learn more about our programs.

The Healthy Babies Healthy Children (HBHC) is a free, voluntary home visiting program. We support pregnant mothers and families with children from birth until entry to school.

Some of the topics we support are:

Infant Feeding and Introduction of Solids

Growth and Development

Newborn Care

Prenatal Support

Parenting Support

Mental Health Support

Access to Community Resources

Services to Support YOUR PARENTING JOURNEY



If you are thinking about starting a family, are pregnant, or have children under 6 years of age, the Windsor-Essex County Health Unit (WECHU) offers the following FREE programs and services to support you through your parenting journey.

WECHU Website

wechu.org/parents
Our website provides information, resources and links on various topics such as pregnancy, infant feeding, newborn care, mental health, parenting, and more!

Translation is available on this website by clicking the icon.

Healthy Families Hotline

519-258-2146 ext. 1350

Monday to Friday from 8:30 a.m. - 4:30 p.m.

A hotline for pregnancy, infant feeding, newborn care, mental health, parenting, or growth and development (birth to entry to school). You can also call the Healthy Families Hotline to register or enquire about the programs outlined in this factsheet.

Healthy Families Online Self-Referral

wechu.org/parents

An online referral form to have a Public Health Nurse call you regarding any of our programs and services, or answer your questions.

Healthy Babies Healthy Children Program (HBHC)

wechu.org/parents

A voluntary home visiting program. We support pregnant mothers and families with children from birth until school age. Some topics include infant feeding, growth and development, newborn care, prenatal support, parenting support, mental health support and access to community resources. Please call our Healthy Families Hotline or visit our website for more information.

Building Blocks for Better Babies (BBB)

519-277-0862

www.buildingblocksforbetterbabies.com

WECHU partners with Building Blocks for Better Babies (a Canada Prenatal Nutrition Program) to offer free weekly in-person and virtual classes taught by dietitians and nurses. Topics include healthy eating, breastfeeding support, care of mom and newborn and answers to pregnancy questions. Free prenatal vitamins and food vouchers are available for families who need them.



Autres services que nous offrons



Éléments de base pour de meilleurs bébés

Cours de grossesse GRATUITS (en personne et virtuels) Offres :

- *Réponses aux questions sur la grossesse*
- *Accompagnement à l'allaitement*
- *Informations sur une alimentation saine*
- *Accompagnement pour maman et bébé*

Autres services que nous offrons

Free BREASTFEEDING CLASSES AND SUPPORT

WE'RE HERE TO HELP!
Visit wechu.org/parents to access breastfeeding support

Accompagnement et cours à l'allaitement GRATUIT

Nous sommes ici pour aider

Autres services que nous offrons



Programme Parental du Cercle de Sécurité

Groupe de 8 semaines

Objectif:

*Aider les parents à contruire une relation
saine et sécurisée avec leur(s) enfant(s).*



Autres services que nous offrons



***Ligne d'assistance
Demande-un(e)-Infirmièr(e)***

519-258-2146

ext. 1350

wechu.org/parents

Questions



The May Court Club Shoppe

Sharon Pyke

May Court Club





MAY COURT CLUB OF WINDSOR



May Court Club Shoppe

1122 Wyandotte Street East

Gently used clothing, housewares, bedding/towels
*Vêtements, articles ménagers, literie/serviettes
légèrement usagés*

Hours / *Heures*

Sunday/ *Dimanche* – Closed / *fermé*

Monday/ *Lundi* – Closed / *fermé*

Tuesday/ *Mardi* 10 a.m. – 4 p.m.

Wednesday/ *Mercredi* 10 a.m. – 4 p.m.

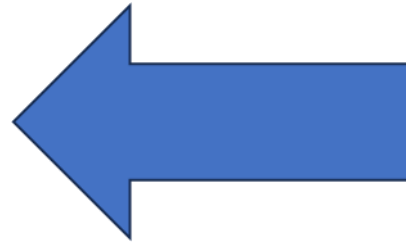
Thursday/ *Jeudi* 10 a.m. – 7 p.m.

Friday/ *Vendredi* 10 a.m. – 4 p.m.

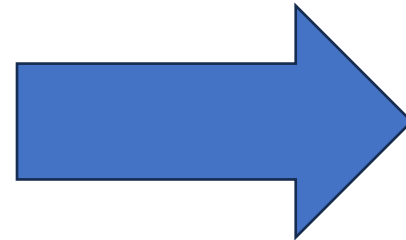
Saturday/ *Samedi* 11 a.m. – 3 p.m.



Top/ *haut* \$10
Capris / *corsaire* \$4
Purse / *sac à main* \$10

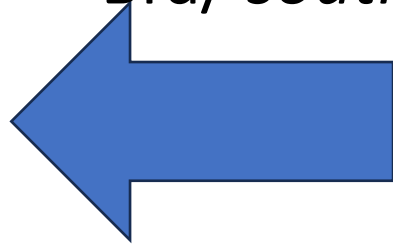


Dress/ *robe* \$10
Shoes/ *chaussures* \$9
Purse/ *sac à main* \$5
Necklace/ *collier* \$8

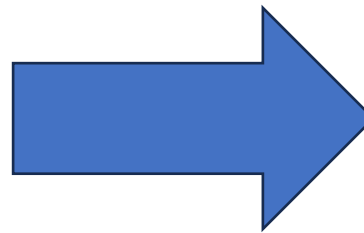




Top/ *haut* \$4
Leggings \$4
Shoes/ *chaussures* \$5
Bra/ *soutien-gorge* \$5

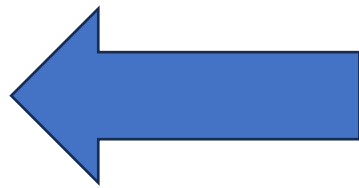


Top/ *haut* \$5
Pants/ *pantalons* \$6
Shoes/ *chaussures* \$5
Bra/ *brassière* \$8





Dress/ robe \$10
Shoes / chaussures \$8
Purse / sac à main \$10
Necklace/ collier \$7



Dress/ robe \$15
Necklace/ collier \$7
Bag/ sac \$10
Shoes / chaussures \$5









The May Court Club Shoppe



Nisa Homes

Mariam Mahdi & Zainab Hussien



A photograph of three young women wearing hijabs, sitting on a bench outdoors. They are smiling and looking towards the camera. The woman on the left is wearing a light blue hijab and a purple top. The woman in the middle is wearing a patterned pink hijab and a purple top. The woman on the right is wearing a light pink hijab and a black top. The background is a blurred green park setting.

Fondation Nisa

Autonomiser les femmes, transformer des vies



QUI NOUS SOMMES



La Fondation Nisa se consacre à transformer les communautés en engageant, en équipant et en enrichissant la vie des femmes et des enfants pour les aider à atteindre leur plein potentiel.

Mission : Donner aux femmes et aux enfants les moyens de surmonter les défis et d'inspirer des communautés prospères.

Vision : Un monde où toutes les femmes et toutes les familles vivent dans la dignité et la justice, alimenté par l'autonomisation des femmes.

Nos valeurs



Justice & Equity

(Adl)

Upholding the principles of fairness and justice for all, an ethos deeply embedded in both **Canadian and Islamic traditions.**



Community

(Ummah)

Fostering a sense of belonging and unity, valuing the strength that comes from collective collaboration and **mutual support.**



Respect & Dignity

(Karama)

Treating every individual with the respect they deserve, recognizing the inherent worth of every **human being.**



Compassion & Mercy

(Rahmah)

Exhibiting compassion and kindness in our interactions, echoing the Canadian spirit of empathy and the **Islamic emphasis on mercy.**



Stewardship & Responsibility

(Amanah)

Acting responsibly and ensuring the welfare of our community, land, and environment, resonating with both Canadian values of preservation and Islamic teachings of stewardship.



Excellence

(Ihsan)

Ensuring excellence in everything we do is the core of our work ethic.

NOS PROJETS

Nisa Homes

- Maisons de transition (refuges de longue durée)
- Modèle culturellement adapté
- Destiné aux immigrants, réfugiés et femmes et enfants sans statut

Nisa Helpline

- Ligne d'assistance nord-américaine confidentielle et gratuite
- Axé sur les femmes musulmanes
- Séances de conseil gratuites avec des professionnels de la santé mentale agréés

Nisa Learning

- Conçu pour soutenir les communautés musulmanes, les jeunes hommes, les aides et dirigeants communautaires et les organisations de services sociaux
- Ateliers pédagogiques axés sur la prévention
- Éduquer et équiper les communautés





OUR *History*

Ouverture de 2 nouvelles maisons, à Hamilton, en Ontario et à Halifax, en Nouvelle-Écosse.

2022



2021



Ouverture de 2 nouveaux maisons : Ottawa, ON et Montréal, QC

2019



Ouverture de 3 nouvelles maisons: Calgary, AB, Edmonton, AB et Scarborough, ON

2017



Ouverture d'une nouvelle maison à Windsor, ON.

2015



Ouverture d'une maison à Mississauga, en Ontario et à Vancouver, en Colombie-Britannique

EMPLACEMENTS DE NISA HOMES



SERVICES QUE NOUS FOURNISSONS



Abris et
besoins
essentiels



Aide
financière



Traitement
des dossiers à
domicile et à
distance



Santé
mentale



Programmes
et activités



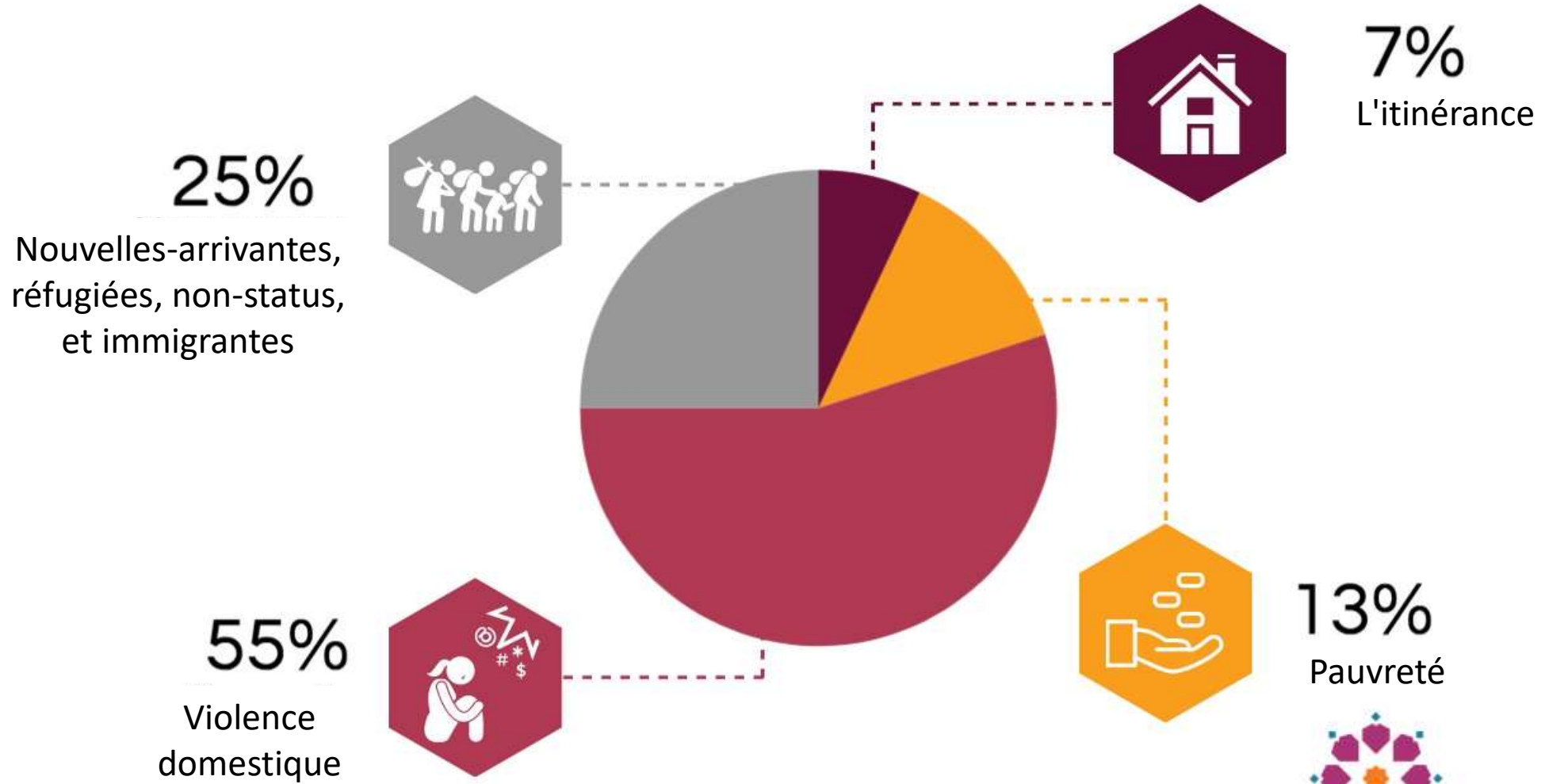
Programme
pour enfants



Soutien
Spirituel



Raisons pour lesquelles les femmes cherchent la sécurité et un abri chez Nisa Homes



Un approche tenant compte des traumatismes : le pouvoir du langage

C'est ce qui est de mal avec elle?

Qu'est ce que lui est arrivé?

Elle veut de l'attention

Elle essaie de connecter

Elle est manipulatrice

Elle a du mal à demander directement ce qu'elle veut

Elle est résistante et peu coopérative

Elle fait de son mieux, compte tenu des circonstances

Elle invente

C'est difficile pour elle d'en parler

Cette personne est malade

Cette personne est une survivante d'un traumatisme

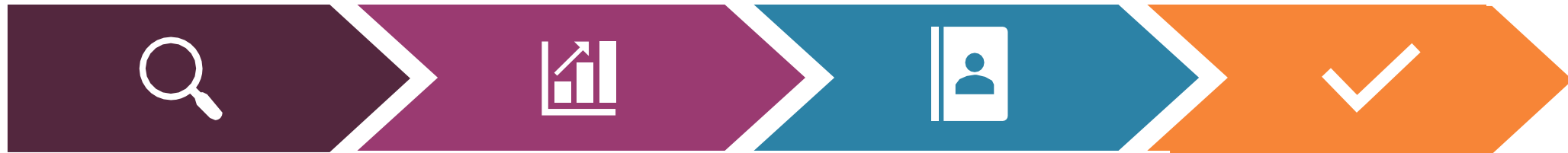
Devrait déjà en avoir fini avec ça

La guérison est un processus, cela prend du temps

Luttes auxquelles sont confrontées les femmes réfugiées et immigrantes victimes de violence domestique



LE PROCESSUS D'ADMISSION



Les clients postulent en ligne/par téléphone/par référence

La réponse est dans les 48 heures après la demande

Effectuer une évaluation initiale

Si Nisa Homes leur convient et qu'ils conviennent à Nisa Homes, un emménagement est planifié dès que possible.

PROCESSUS RÉSIDENT



L'emménagement

**Évaluation
des besoins**

**Programme
de résident**

**Le
déménagement**



LE PROGRAMME DE GARDERIE



THE CHILDCARE PROGRAM

Le programme de garde d'enfants Nisa Homes offre :

- Des services thérapeutiques, éducatifs et engageants de haute qualité
- Conçu pour favoriser le développement holistique de l'enfant et de la famille
- Traumatisme informé
- Cadre structuré avec des processus créatifs dynamiques
- Flexibilité pour s'accommoder à/aux:
 - Changer d'âge
 - Niveaux de développement
 - Intérêts
 - Besoins des enfants

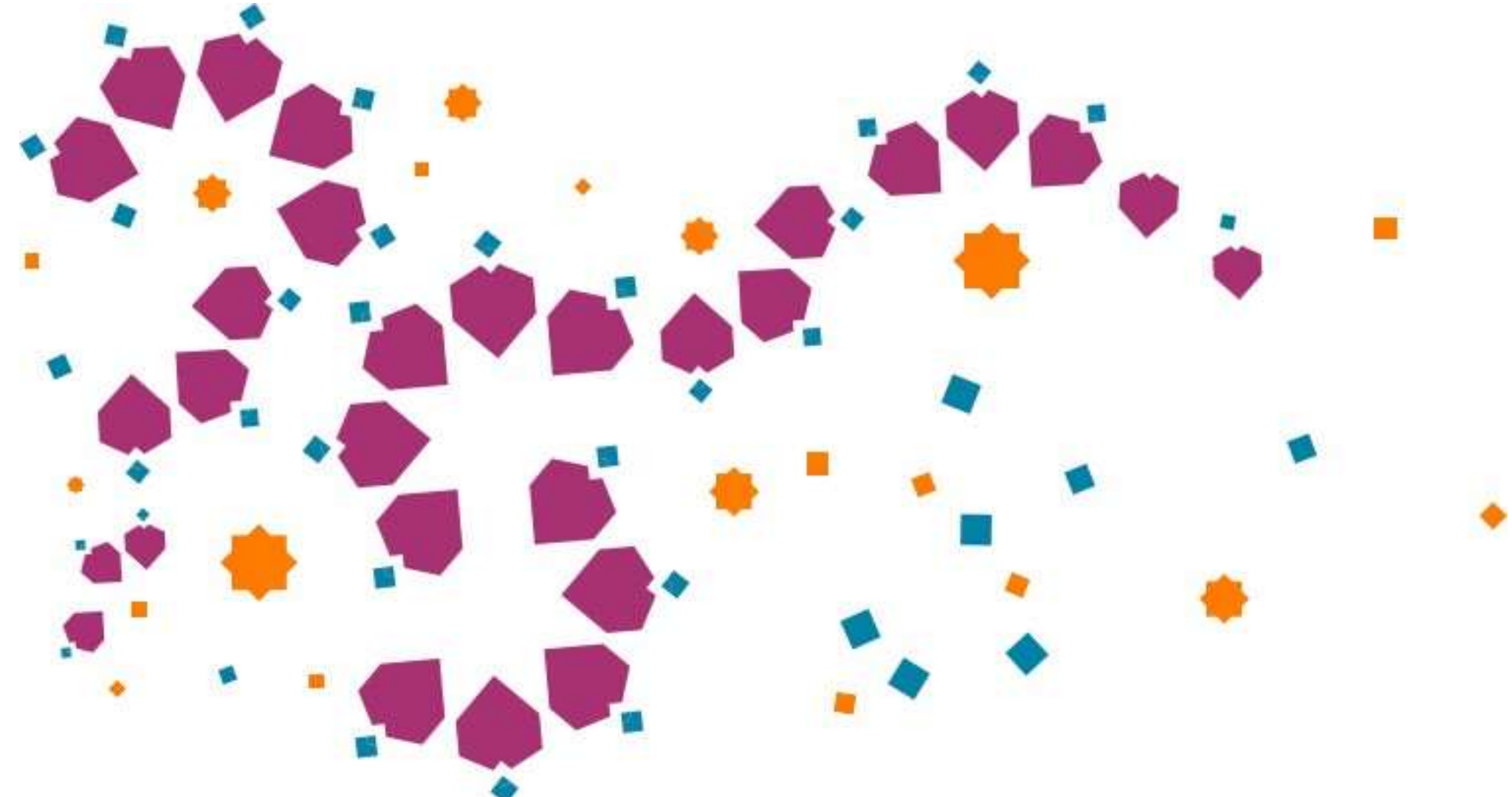
Activités de garde d'enfants



- Coloriage conscient
- Cours d'anglais langue seconde
- Journal de gratitude
- Jouer en plein air
- Préparation pour retour à l'école
- Assistance 1-à-1
- Et beaucoup plus

Attentes

- Tous les éducateurs doivent avoir leur diplôme en éducation de la petite enfance ou en garde d'enfants et de jeunes (ou équivalent)
 - + autre formation appropriée (ex. Certification RCR/Secourisme)
- Formation de développement professionnel régulière dans des domaines pertinents à leur travail avec les enfants en milieu d'hébergement
- Des moments de qualité réguliers avec les enfants
 - en groupe ainsi qu'en tête-à-tête.
- Cohérence du personnel
- Évaluation des besoins des enfants
- Une communication forte entre les parents et éducateurs à l'enfance
- Une programmation qui tient compte des différents âges, niveaux de développement, barrières linguistiques, origines culturelles et circonstances particulières.
- Tous les jouets et meubles sont désinfectés régulièrement et l'espace est désinfecté après chaque quart de travail.
- Les affiches, jeux, jouets, livres, et activités sont culturellement pertinents
- Pratique tenant compte des traumatismes



PROGRAMME DE BIEN- ÊTRE MENTAL



Que sommes-nous....?



Le programme de bien-être mental vise à offrir à nos résidents un espace sûr, compatissant et sans jugement pour qu'elles puissent atteindre leurs divers objectifs de bien-être. Les résidents ont la liberté de participer à des séances de conseil individuelles, confidentielles et de soutien, ainsi qu'à des activités de groupe interactives et amusantes.



Nos professionnels agréés de la santé mentale s'engagent à travailler avec les résidents de NH dans des domaines comprenant, sans s'y limiter, la gestion des symptômes liés à l'anxiété, en encourageant une bonne santé.

ATTENTES

- Nos conseillers sont certifiés en santé mentale au niveau Master et suivent des protocoles pertinents pour nos organismes de réglementation respectifs
- Maîtrise de l'écoute active, s'appuyant sur une gamme de disciplines diverses, telles que la TCC, la TBOS, l'entrevue motivationnelle et autres, pour élaborer des plans de traitement individualisés pour chaque résident.
- Fournir des évaluations des risques vitaux, établir des ressources et des références en matière de sécurité et de bien-être mental culturellement appropriées (par exemple, vers des soutiens communautaires, des soutiens parentaux, et plus encore)
- Approche Logement d'abord ; travailler pour aider le client à atteindre la stabilité selon ses propres conditions

A woman with dark curly hair tied back, wearing a purple cardigan over a white top, is smiling and looking at a laptop. She is holding a baby in a light-colored sweater. The baby is looking at the laptop. On the desk, there is a baby bottle with a blue cap and a white container with pens. The background is a bright, blurred indoor setting.

“La maternité est le plus grand pari au monde. C'est la glorieuse force vitale. C'est énorme et effrayant – c'est un acte d'optimisme infini.” — Gilda Radner



**Ensemble, nous
pouvons guérir et
autonomiser les
femmes et les enfants.**



Questions

CONTACTEZ NOUS

 **in** @nisa.foundation

www.nisafoundation.ca

info@nisafoundation.ca

+1 (888) 711-6472



Upcoming Events

Évènements à venir



Windsor West Indian Association (Caribbean Centre)

Beauty Is ME.

Caribbean Health Fair

Food, Music & Health Services!

- Blood Pressure & Glucose Testing
- Mental Health Support
- Connections to Healthcare

3pm-6pm, May 26th, 2024

@ St. Michael's Parish

29 Elliott St, Leamington, ON N8H 3M4

Funded by the Government of Canada | Financé par le gouvernement du Canada

Canada

TeamWork Project

workforce WindsorEssex

W&E Windsor Essex Health Integration Partnership

Foire de santé Caribéenne

May 26



University
of Windsor
School of Social Work



Save the
Date!

Embracing Anti-racism Approaches in Integration Processes of Immigrants and Refugees in Windsor-Essex

An Interactive Professional
Development Workshop led by
Dr. Riham Al-Saadi



When? Wednesday, June 5 2024
9:00am - 12:00pm

Where? River Room Restaurant
277 Riverside Drive West,
Windsor



Register [here](#) by May 23, 2024
Questions? Contact rihama@uwindsor.ca

This event is made possible with the generous support of the Vice-President, People, Equity, and Inclusion's Diversity, Indigeneity, and Anti-racism Professional Development Fund awarded to Dr. Riham Al-Saadi, Assistant Professor at the University of Windsor's School of Social Work.



Immigration, Refugees
and Citizenship Canada

Partner:

Immigration, Refugees
and Citizenship Canada

Adopter des approches antiracistes dans les processus d'intégration des immigrants et des réfugiés à Windsor- Essex

Le 5 juin



Journée Mondiale des réfugiés

Le 20 juin

Journée de la sécurité publique et festival des nations invitées

Le 15 septembre



Les nouveaux arrivants explorent des emplois en demande à Windsor-Essex - Conférence

Le 9 Octobre



Autres affaires



Prochaine réunion:

2024 Réunion du conseil d'automne
Le 12 septembre, 2024
1:30PM – 3:30PM

Cette réunion aura lieu virtuellement
via zoom



C'est le temps de connecter!

Nous vous encourageons à sortir sur la terrasse pour faire du réseautage.



N'oubliez pas de prendre quelques documents promotionnelles en partant !